



สำนักงานปลัดกระทรวงสาธารณสุข  
Office of Permanent Secretary

การยกฐานะโรงพยาบาลชุมชน

เป็นโรงพยาบาลทั่วไป

สังกัด

สำนักงานปลัดกระทรวงสาธารณสุข

บรรยายโดย

นางสาวภาวนา เผือกผาสุข

ผู้อำนวยการกลุ่มบริหารงานบุคคล สป.

โรงแรมริชมอนด์ นนทบุรี

วันที่ 4 ก.พ.58



# มติ อ.ก.พ.สป.ในการประชุม ครั้งที่ 7/2557 เมื่อวันที่ 27 ส.ค.57

1. เห็นชอบให้ยกฐานะ รพช. เป็น รพท.(M1) ตั้งแต่ 1 เม.ย.58 เป็นต้นไป  
จำนวน 20 แห่ง

เขต	จังหวัด	โรงพยาบาล
1	เชียงใหม่	รพ.จอมทอง / รพ.ฝาง
6	สมุทรปราการ	รพ.บางพลี
6	ชลบุรี	รพ.บางละมุง
6	ปราจีนบุรี	รพ.กบินทร์บุรี
6	ระยอง	รพ.แกลง / รพ.มาบตาพุด
6	สระแก้ว	รพ.อรัญประเทศ

เขต	จังหวัด	โรงพยาบาล
7	ขอนแก่น	รพ.ชุมแพ
8	สกลนคร	รพ.สว่างแดนดิน
8	อุดรธานี	รพ.กุมภวาปี
9	บุรีรัมย์	รพ.นางรอง
9	นครราชสีมา	รพ.เทพรัตน์นครราชสีมา / รพ.ปากช่องนาหา
9	สุรินทร์	รพ.ปราสาท
10	อุบลราชธานี	รพ.วารินชำราบ / รพ.เดชอุดม / รพ.50พรหมามหาวิธาภิรมย์
11	นครศรีธรรมราช	รพ.ทุ่งสง / รพ.สีชล

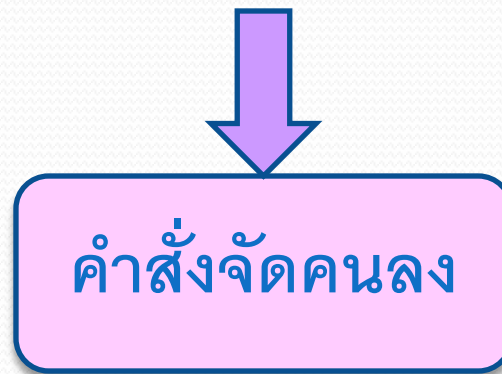
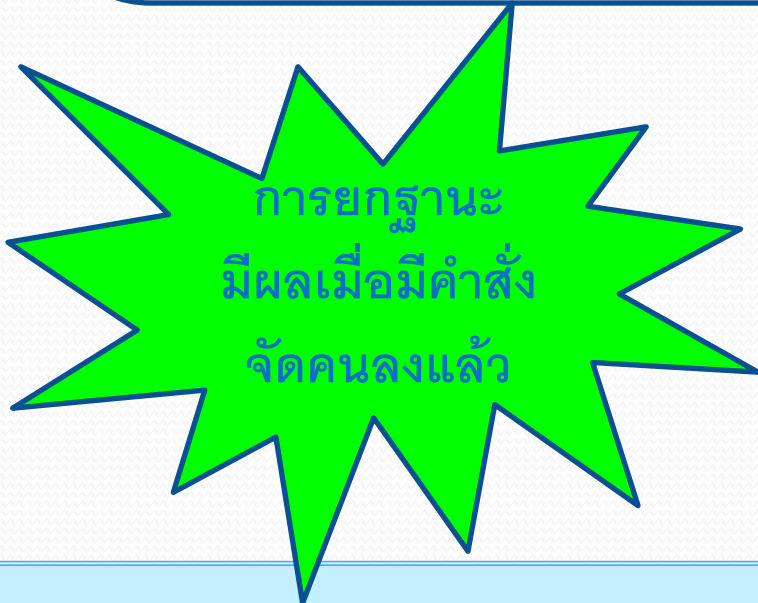
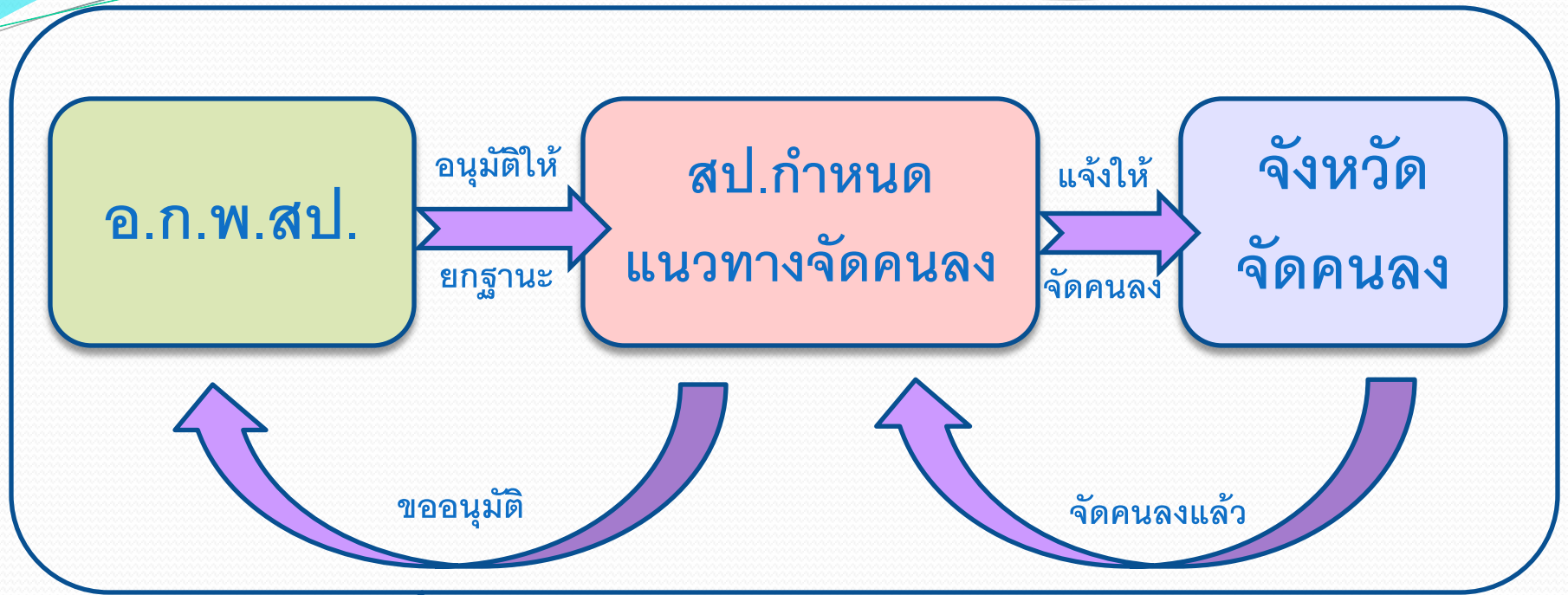
2. ให้จัดทำแผนปฏิบัติการภายใน 5 ปี ภายใต้ Service Plan เพื่อพัฒนาระบบบริการสุขภาพ รพท. โดยเน้นผลลัพธ์ให้ประชาชนได้รับการบริการตามมาตรฐาน มีสุขภาพดี ในสิ่งแวดล้อมที่เหมาะสม ได้รับบริการที่คุ้มค่าและเท่าเทียมกัน เพื่อให้ รพช. ที่ยกฐานะเป็น รพท. ใช้เป็นแนวทางจัดทำแผนพัฒนาไปสู่เป้าหมายที่กำหนด (สปรส.)



### 3. วิเคราะห์ผลกระทบที่เกิดขึ้น เช่น ค่าตอบแทน และอื่น ๆ (ถ้ามี) (สรุป.)



# กระบวนการยกฐานะ รพช. เป็น รพท.



## วิธีการจัดคนลงตามโครงสร้าง รพท.

1. แนวทางและวิธีการจัดคนลงฯ
2. ใช้โปรแกรมในการจัดคนลงฯ
3. กำหนดเวลาในการดำเนินการ

# แนวทางการจัดคนลงตามโครงสร้างและตำแหน่ง ของ รพช.ที่ยกฐานะ เป็น รพท.

1. จัดคนลงตามโครงสร้างและตำแหน่ง  
ตามหนังสือ สป.ที่ สธ 0201.032/ว 76 ลว.29 มี.ค.47
2. พิจารณาการจัดคนลงในรูปคณะกรรมการ
3. ระวังการเคลื่อนไหวข้อมูลเฉพาะ รพช. ที่ยกฐานะเป็น รพท.  
จำนวน 20 แห่ง ตั้งแต่ 1 ธ.ค.57 เป็นต้นไป
4. ผู้ที่มาปฏิบัติราชการไม่ต้องจัดคนลงตามโครงสร้าง
5. จัดตามตำแหน่ง ประเภท ระดับเดิม

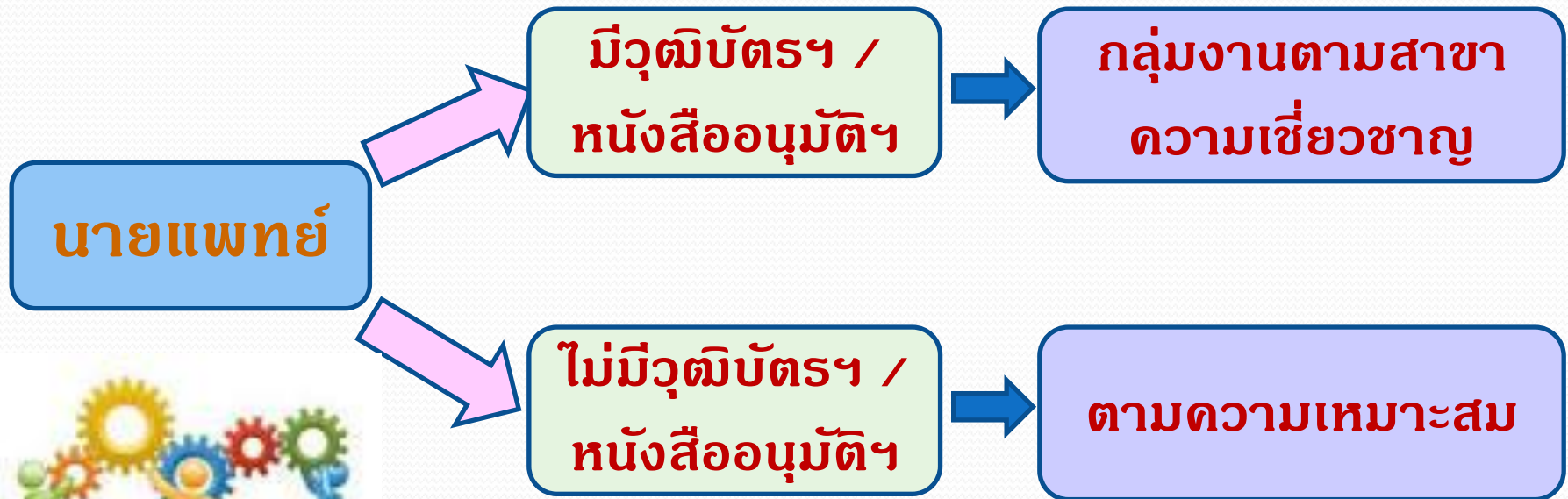


# กำหนดเวลา

ลำดับที่	วัน เดือน ปี	กิจกรรม
1	วันที่ 18 พ.ย.57	ประชุมคณะทำงานฯชี้แจงแนวทางการดำเนินการ
2	วันที่ 1 ธ.ค.57 ถึง 31ธ.ค.57	จังหวัดดำเนินการจัดคนลงฯ หน่วยงานใดดำเนินการเสร็จแล้วให้นำมาส่งที่กลุ่ม บค.
3	วันที่ 1 ก.พ. 58 ถึง 31 มี.ค.58	กลุ่มบริหารงานบุคคล ตรวจสอบการจัดคนลงฯ และดำเนินการจัดทำคำสั่งจัดคนลงฯ เสนอปลัดกระทรวงฯ ลงนามโดยให้มีผลตั้งแต่วันที่ 1 เม.ย.58
4	วันที่ 1 เม.ย.58	โรงพยาบาลชุมชนได้รับการยกฐานะเป็นโรงพยาบาลทั่วไป

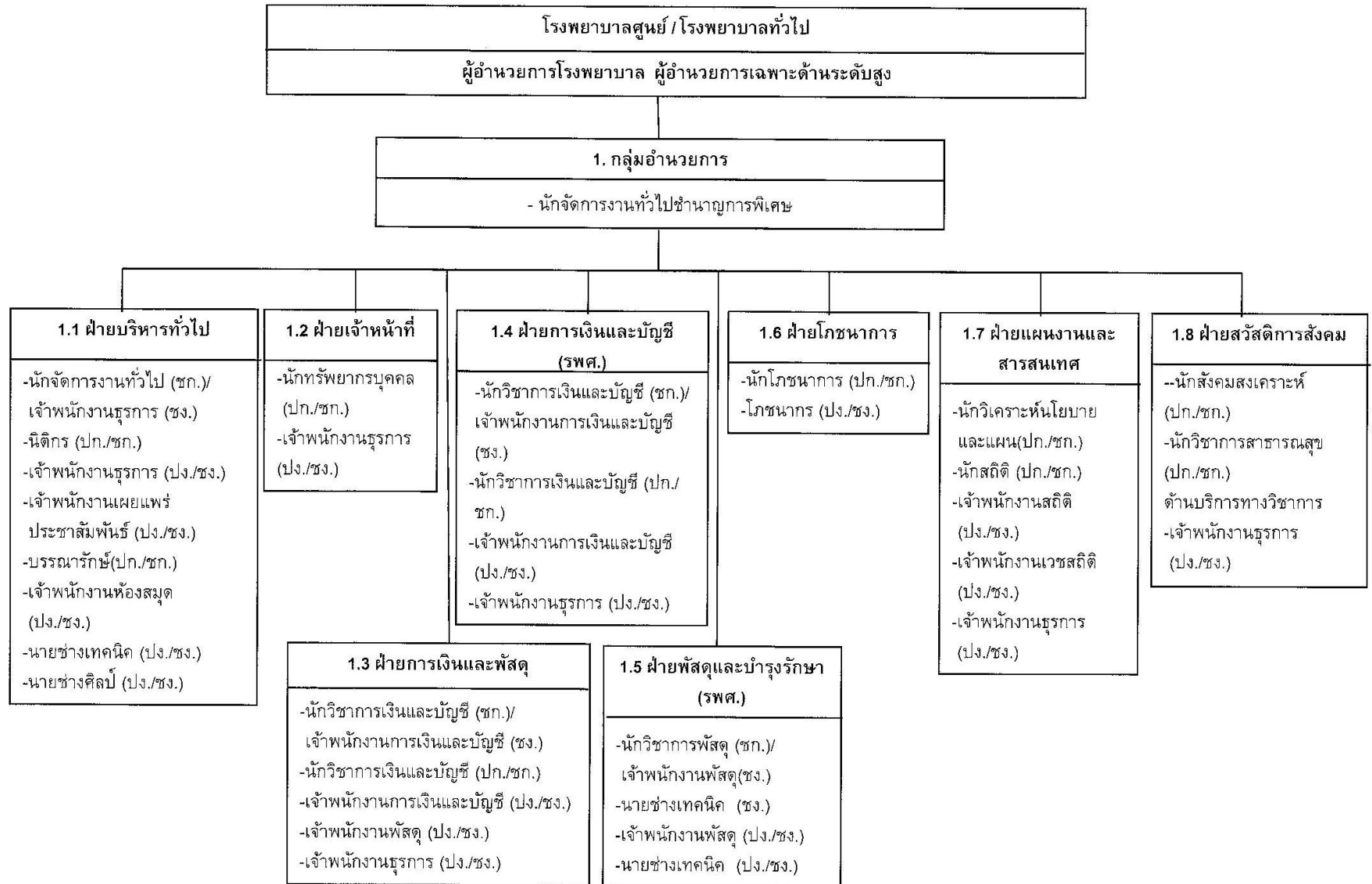
# การจัดคนลงตามโครงสร้าง (บางตำแหน่ง)

1. ตำแหน่งที่จะต้องพิจารณาตามวุฒิการศึกษา/วุฒิบัตรฯ/หนังสืออนุมติฯ หรือการผ่านการฝึกอบรมเฉพาะทาง เช่น



(รายละเอียดตามเอกสารหมายเลข 1)

# โครงสร้างโรงพยาบาลทั่วไป



โรงพยาบาลศูนย์ / โรงพยาบาลทั่วไป

<b>2. กลุ่มพัฒนาระบบบริการสุขภาพ</b>
-นายแพทย์ (ปก./ชก./ศพ.) ด้านเวชกรรม
-นักวิชาการสาธารณสุข (ปก./ชก.) ด้านบริการทางวิชาการ
-ช่างภาพการแพทย์ (ปก.ชก.)
-นักวิชาการโสตทัศนศึกษา (ปก./ชก.)
-เจ้าพนักงานโสตทัศนศึกษา (ปง./ชง.)
-เจ้าพนักงานธุรการ (ปง./ชง.)
-นายช่างศิลป์ (ปง./ชง.)

<b>4.3 งานบริการสุขภาพชุมชน</b>
-นายแพทย์ (ปก./ชก./ศพ.) ด้านเวชกรรม
-ทันตแพทย์ (ปก./ชก./ศพ.) ด้านทันตกรรม
-เภสัชกร (ปก./ชก.) ด้านเภสัชกรรมคลินิก
-พยาบาลวิชาชีพ (ปก./ชก.) ด้านการพยาบาล
-นักวิชาการสาธารณสุข (ปก./ชก.) ด้านบริการทางวิชาการ
-พยาบาลเทคนิค (ปง./ชง.)
-เจ้าพนักงานทันตสาธารณสุข (ปง./ชง.)
-เจ้าพนักงานเภสัชกรรม (ปง./ชง.)
-เจ้าพนักงานสาธารณสุข(ปง./ชง.)

<b>3. กลุ่มงานผู้ป่วยนอก</b>
-นายแพทย์ (ปก./ชก./ศพ.) ด้านเวชกรรม
-นายแพทย์ (ปก./ชก./ศพ.) ด้านเวชกรรม สาขาเวชกรรมทั่วไป

<b>3.1 งานการแพทย์แผนไทย และแพทย์ทางเลือก</b>
-เภสัชกร (ปก./ชก.) ด้านเภสัชกรรมการผลิตหรือ ด้านเภสัชกรรมคลินิก
-พยาบาลวิชาชีพ (ปก./ชก.) ด้านการพยาบาล
-พยาบาลเทคนิค (ปง./ชง.)
-เจ้าพนักงานสาธารณสุข (ปง./ชง.) วุฒิ ป. การแพทย์แผนไทย(อายุรเวท )

<b>4. กลุ่มงานเวชกรรมสังคม</b>
-นายแพทย์ (ชช.) ด้านเวชกรรมป้องกัน
-นายแพทย์ (ปก./ชก./ศพ.) ด้านเวชกรรมป้องกัน

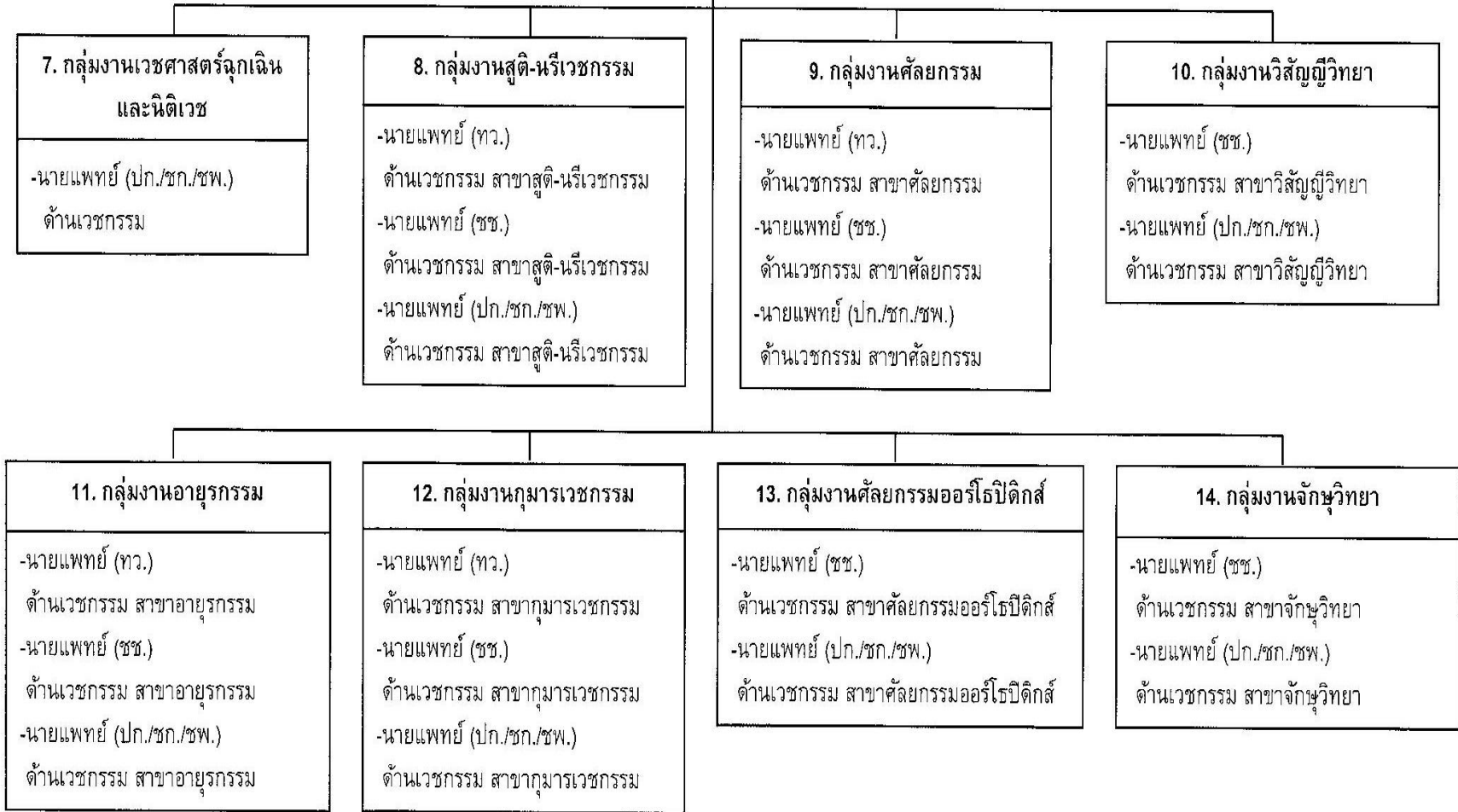
<b>4.1 งานรักษาพยาบาลชุมชน</b>
-พยาบาลวิชาชีพ (ชก./ศพ.) ด้านการพยาบาล
-พยาบาลวิชาชีพ (ปก./ชก.) ด้านการพยาบาล

<b>4.2 งานส่งเสริมสุขภาพและป้องกันโรค</b>
-นักวิชาการสาธารณสุข (ชก./ศพ.) ด้านบริการทางวิชาการ
-นักวิชาการสาธารณสุข (ปก./ชก.) ด้านบริการทางวิชาการ
-เจ้าพนักงานสาธารณสุข(ปง./ชง.)

<b>5. กลุ่มงานสุขศึกษา</b>
-นักวิชาการสาธารณสุข(ชก./ศพ.) ด้านบริการทางวิชาการ
-นักวิชาการสาธารณสุข(ชง./ชก.) ด้านบริการทางวิชาการ

<b>6. กลุ่มงานอาชีวเวชกรรม</b>
-นายแพทย์ (ปก./ชก./ศพ.) ด้านเวชกรรม
-พยาบาลวิชาชีพ (ชก./ศพ.) ด้านการพยาบาล
-พยาบาลวิชาชีพ (ปก./ชก.) ด้านการพยาบาล
-นักวิชาการสาธารณสุข(ปก./ชก.) ด้านบริการทางวิชาการ

โรงพยาบาลศูนย์ / โรงพยาบาลทั่วไป



โรงพยาบาลศูนย์ / โรงพยาบาลทั่วไป

**15. กลุ่มงานโสต ศอ นาสิก**

- นายแพทย์ (ชช.)  
ด้านเวชกรรม สาขาโสต นาสิก  
ลาริงซ์วิทยา
- นายแพทย์ (ปก./ชก./ชพ.)  
ด้านเวชกรรม สาขาโสต นาสิก  
ลาริงซ์วิทยา
- นักเวชศาสตร์การสื่อสารความหมาย  
(ปก./ชก.)
- เจ้าพนักงานวิทยาศาสตร์  
การแพทย์ (ปง./ชง.)  
วุฒิ ป. วิทยาศาสตร์การแพทย์  
สาขาความผิดปกติของการสื่อ  
ความหมาย

**16. กลุ่มงานจิตเวช**

- นายแพทย์ (ชช.)  
ด้านเวชกรรม สาขาจิตเวช
- นายแพทย์ (ปก./ชก./ชพ.)  
ด้านเวชกรรม สาขาจิตเวช
- พยาบาลวิชาชีพ (ชพ.)  
ด้านการพยาบาล
- พยาบาลวิชาชีพ (ปก./ชก.)  
ด้านการพยาบาล
- พยาบาลเทคนิค (ปง./ชง.)
- นักจิตวิทยา (ปก./ชก.)

**20. กลุ่มงานพยาธิวิทยา  
คลินิก**

- นายแพทย์ (ปก./ชก./ชพ.)  
ด้านเวชกรรม สาขาพยาธิวิทยา  
คลินิก
- นักเทคนิคการแพทย์ (ชช.)  
ด้านบริการทางวิชาการ
- นักเทคนิคการแพทย์ (ชพ.)  
ด้านบริการทางวิชาการ
- นักเทคนิคการแพทย์ (ปก./  
ชก.) ด้านบริการทางวิชาการ
- นักวิทยาศาสตร์การแพทย์  
(ปก./ชก.) ด้านบริการทาง  
วิชาการ วุฒิ วทบ.สาขาวิชา  
เวชศาสตร์การธนาคารเลือด
- เจ้าพนักงานวิทยาศาสตร์  
การแพทย์ (ปง./ชง.)

**17. กลุ่มงานทันตกรรม**

- ทันตแพทย์ (ชช.)  
ด้านทันตกรรม
- ทันตแพทย์ (ปก./ชป./ชพ.)  
ด้านทันตกรรม
- เจ้าพนักงานทันตสาธารณสุข  
(ปง./ชง.)
- ช่างทันตกรรม (ปง./ชง.)

**21. กลุ่มงานรังสีวิทยา**

- นายแพทย์ (ชช.)  
ด้านเวชกรรม สาขารังสีวิทยา
- นายแพทย์ (ปก./ชก./ชพ.)  
ด้านเวชกรรม สาขารังสีวิทยา
- นักรังสีการแพทย์ (ชช.)  
ด้านบริการทางวิชาการ
- นักรังสีการแพทย์ (ชพ.)  
ด้านบริการทางวิชาการ
- นักรังสีการแพทย์ (ปก./ชก.)  
ด้านบริการทางวิชาการ
- เจ้าพนักงานรังสีการแพทย์  
(ปง./ชง.)

**18. กลุ่มงานเวชกรรมฟื้นฟู**

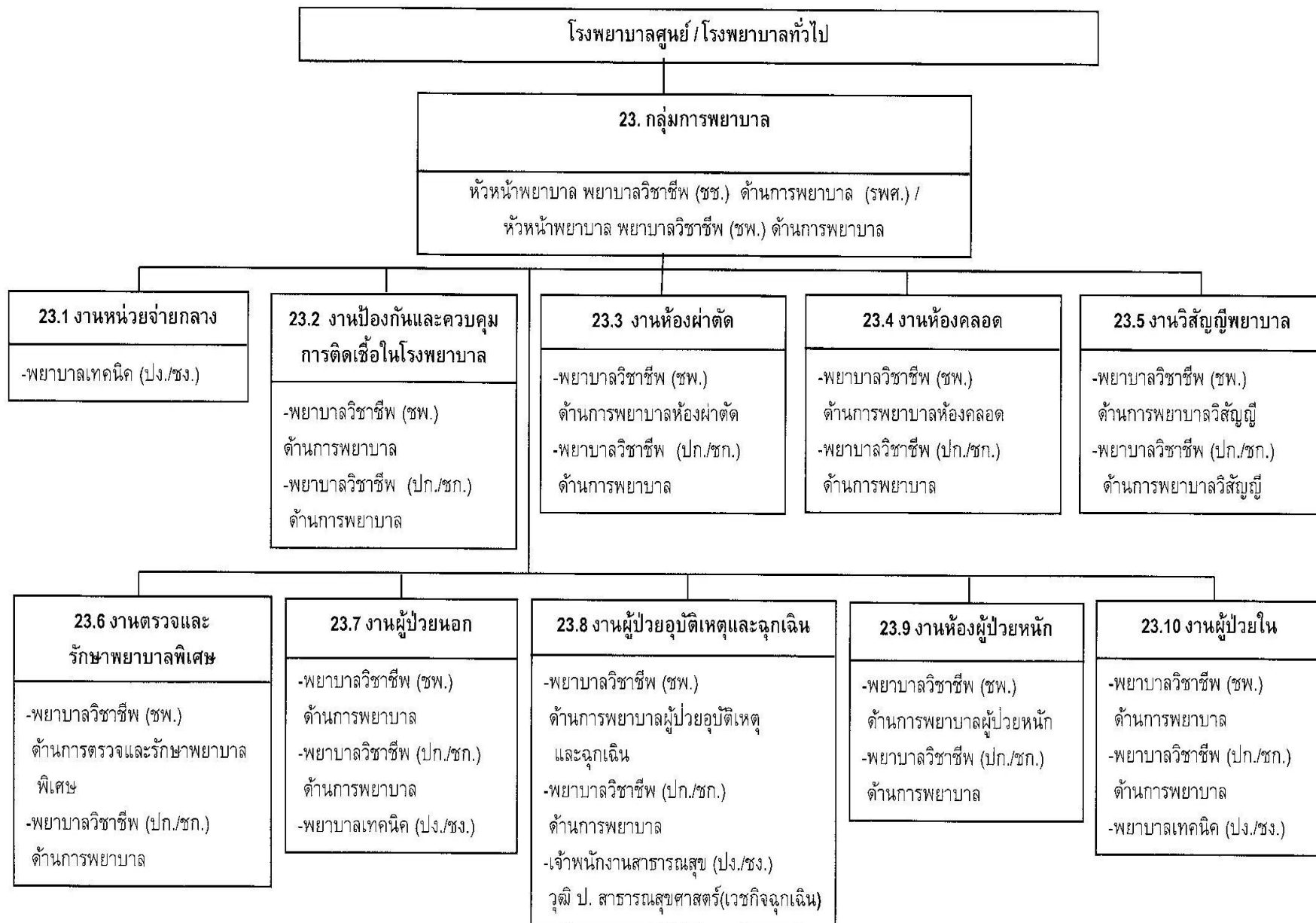
- นายแพทย์ (ชช.)  
ด้านเวชกรรม สาขาเวชกรรมฟื้นฟู
- นายแพทย์ (ปก./ชก./ชพ.)  
ด้านเวชกรรม สาขาเวชกรรมฟื้นฟู
- นักกายภาพบำบัด (ชช.)  
ด้านบริการทางวิชาการ
- นักกายภาพบำบัด (ชพ.)  
ด้านบริการทางวิชาการ
- นักกายภาพบำบัด (ปก./ชก.)  
ด้านบริการทางวิชาการ
- นักกิจกรรมบำบัด (ปก./ชก.)
- เจ้าพนักงานอาชีพบำบัด (ปง./ชง.)
- เจ้าพนักงานเวชกรรมฟื้นฟู (ปง./ชง.)
- ช่างกายอุปกรณ์ (ปง./ชง.)

**19. กลุ่มงานพยาธิวิทยา  
กายวิภาค**

- นายแพทย์ (ชช.)  
ด้านเวชกรรม สาขาพยาธิวิทยา
- นายแพทย์ (ปก./ชก./ชพ.)  
ด้านเวชกรรม สาขาพยาธิวิทยา
- นักวิทยาศาสตร์การแพทย์  
(ปก./ชก.)  
ด้านบริการทางวิชาการ
- เจ้าพนักงานวิทยาศาสตร์  
การแพทย์ (ปง./ชง.)

**22. กลุ่มงานเภสัชกรรม**

- เภสัชกร (ชช.)  
ด้านเภสัชกรรมการผลิตหรือ  
ด้านเภสัชกรรมคลินิก
- เภสัชกร (ชพ.)  
ด้านเภสัชกรรมการผลิตหรือ  
ด้านเภสัชกรรมคลินิก
- เภสัชกร (ปก./ชก.)  
ด้านเภสัชกรรมการผลิตหรือ  
ด้านเภสัชกรรมคลินิก
- เจ้าพนักงานเภสัชกรรม  
(ปง./ชง.)



## โครงสร้างโรงพยาบาลทั่วไป

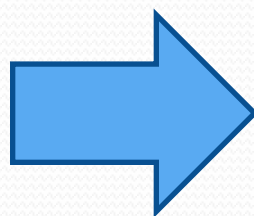
ตามหนังสือสำนักงานปลัดกระทรวงสาธารณสุข ที่ สธ 0201.032/ว 76 ลงวันที่ 29 มี.ค. 47

กลุ่มอำนวยการ	กลุ่มอาชีพเวชกรรม	กลุ่มการพยาบาล
ฝ่ายบริหารทั่วไป	กลุ่มงานเวชศาสตร์ฉุกเฉินและนิติเวช	งานหน่วยจ่ายกลาง
ฝ่ายการเจ้าหน้าที่	กลุ่มงานอายุรกรรม	งานป้องกันและควบคุม
ฝ่ายการเงินและพัสดุ	กลุ่มงานศัลยกรรม	การติดเชื้อในโรงพยาบาล
ฝ่ายโภชนาการ	กลุ่มงานศัลยกรรมออร์โธปิดิกส์	งานห้องผ่าตัด
ฝ่ายแผนงานและสารสนเทศ	กลุ่มงานกุมารเวชกรรม	งานห้องคลอด
ฝ่ายสวัสดิการสังคม	กลุ่มงานสูติ-นรีเวชกรรม	งานวิสัญญีพยาบาล
กลุ่มพัฒนาระบบบริการสุขภาพ	กลุ่มงานจักษุวิทยา	งานตรวจและรักษาพยาบาลพิเศษ
กลุ่มงานผู้ป่วยนอก	กลุ่มงานโสต ศอ นาสิก	งานผู้ป่วยนอก
งานการแพทย์แผนไทยและ	กลุ่มงานวิสัญญีวิทยา	งานผู้ป่วยอุบัติเหตุและฉุกเฉิน
แพทย์ทางเลือก	กลุ่มงานรังสีวิทยา	งานห้องผู้ป่วยหนัก
กลุ่มงานเวชกรรมสังคม	กลุ่มงานจิตเวช	งานผู้ป่วยใน
งานรักษาพยาบาลชุมชน	กลุ่มงานพยาธิวิทยากายวิภาค	
งานส่งเสริมสุขภาพและป้องกันโรค	กลุ่มงานพยาธิวิทยาคลินิก	
งานบริการสุขภาพชุมชน	กลุ่มงานเวชกรรมฟื้นฟู	
กลุ่มงานสุขศึกษา	กลุ่มงานทันตกรรม	
	กลุ่มงานเภสัชกรรม	



## 2. ตำแหน่งที่จัดคนลงตามภาระงาน

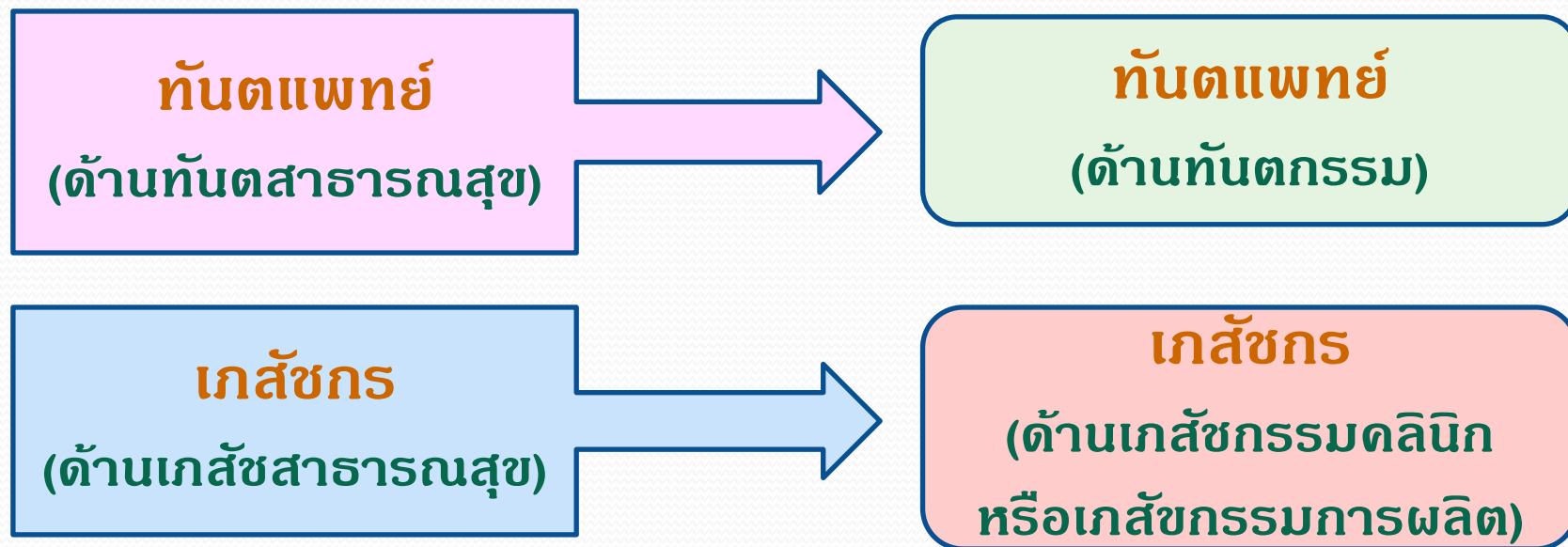
\* แพทย์แผนไทย  
(ไม่มีในโครงสร้าง)



งานการแพทย์แผน  
ไทยและแพทย์  
ทางเลือก  
กลุ่มงานผู้ป่วยนอก

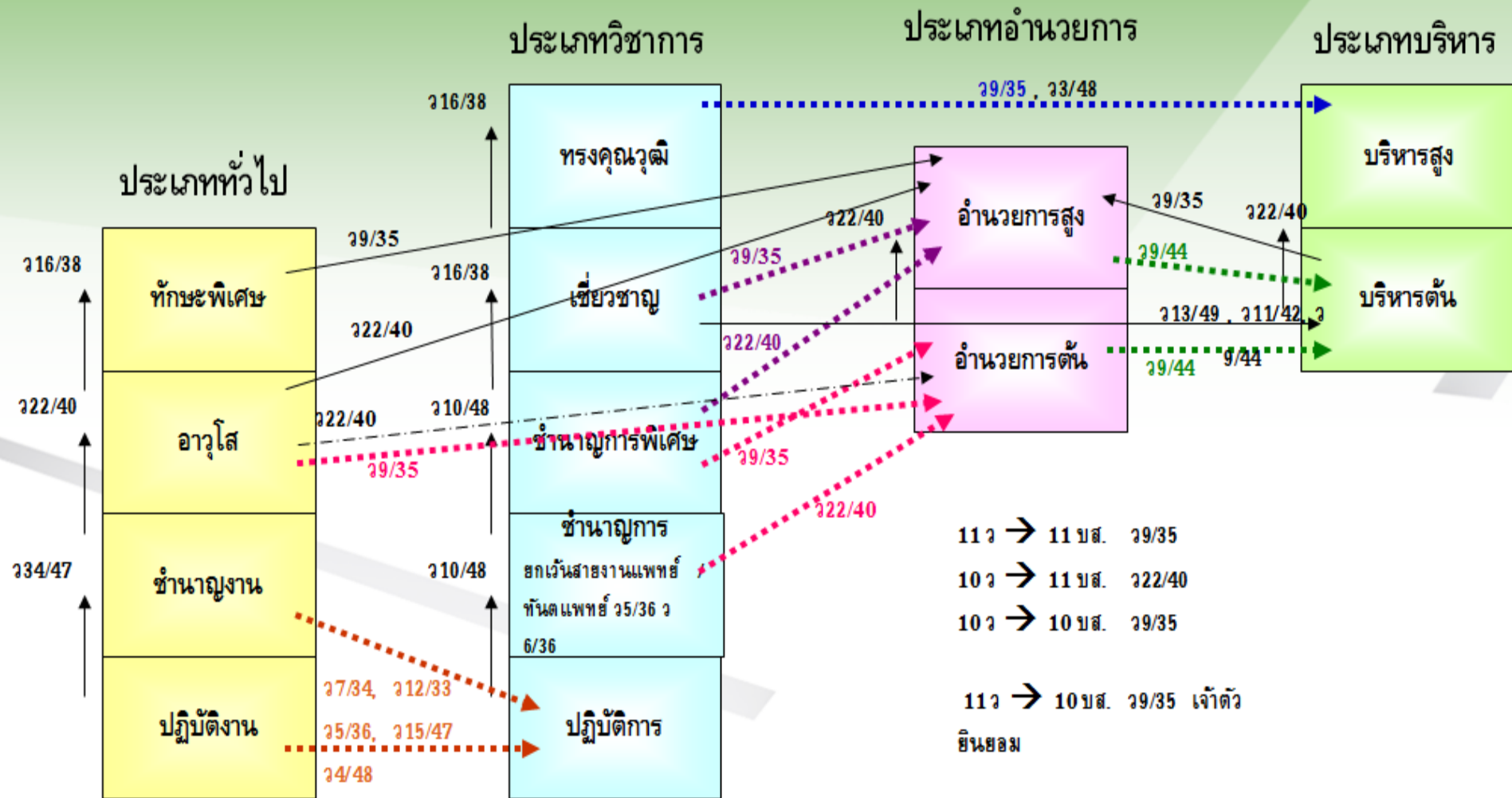


### 3. ตำแหน่งที่จะต้องเปลี่ยนด้านความเชี่ยวชาญ เช่น



- จัดเป็นด้านตามโครงสร้าง รพท.
- สรุบบัญชี รายชื่อ ตำแหน่ง ตำแหน่งเลขที่ เสนอ อ.ก.พ. กระทรวง เปลี่ยนด้านความเชี่ยวชาญ ส่งภายใน 31 ม.ค. 58
- เสนอ อ.ก.พ.สป.พิจารณายกเว้นการนับระยะเวลาถือวุฒ

# ผังการบรรจุแต่งตั้งข้าราชการตาม พ.ร.บ.ข้าราชการพลเรือน พ.ศ. 2551



- 11 ๖ → 11 บ.ส. ๒9/35
- 10 ๖ → 11 บ.ส. ๒22/40
- 10 ๖ → 10 บ.ส. ๒9/35
  
- 11 ๖ → 10 บ.ส. ๒9/35 **จำกัด**
- ยื่นขอ

การย้ายในประเภทเดียวกันใช้  
 ๒9/35 , ๒34/47 , ๒16/38 , ๒16/48

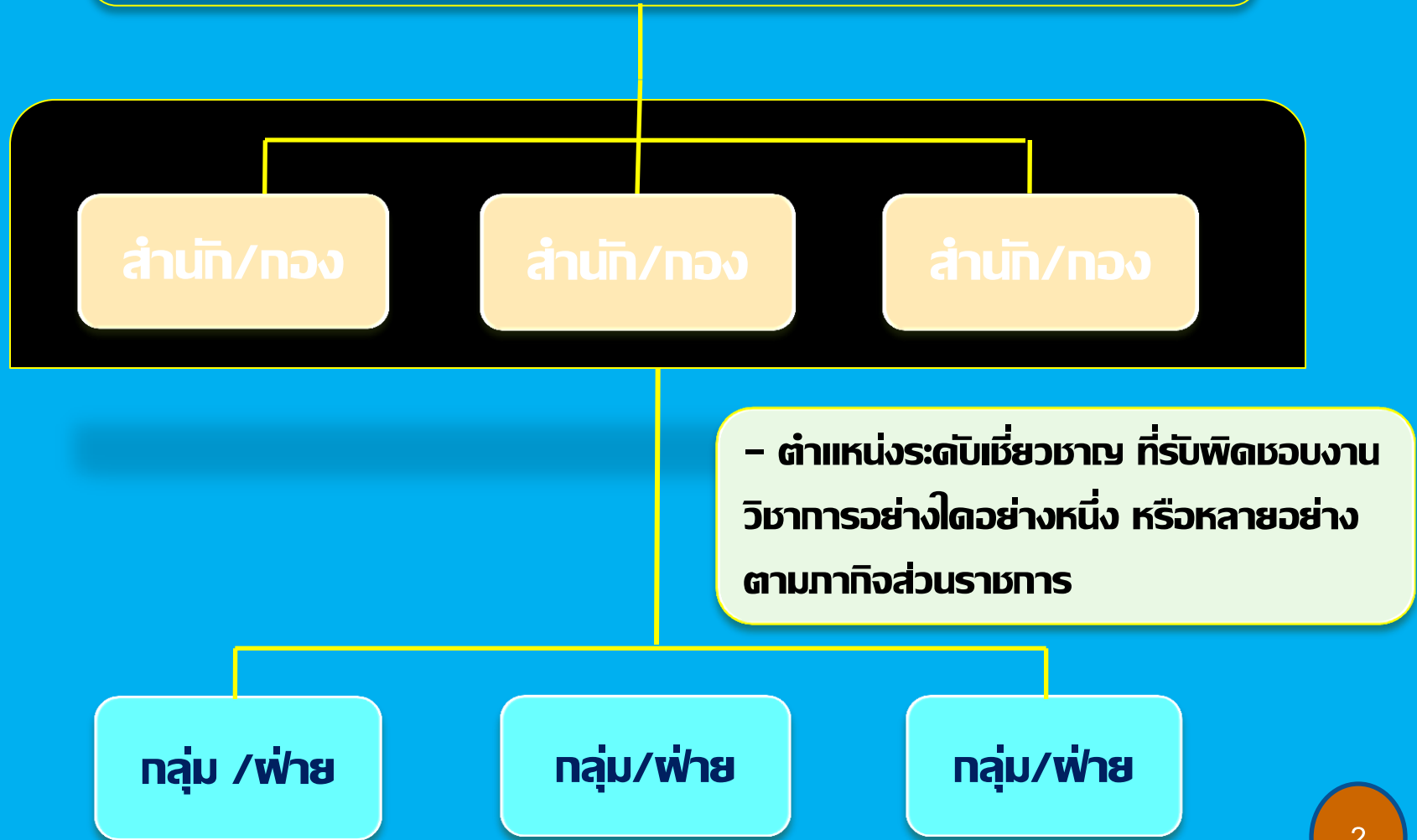
..... ๒7/52  
 - - - - - ๒11/52  
 \_\_\_\_\_ ๒16/52

# สรุปหลักเกณฑ์และเงื่อนไข การกำหนดตำแหน่ง

ตามหนังสือสำนักงาน ก.พ. ที่ นร 1008.3.3/ ว17  
ลงวันที่ 2 กรกฎาคม 2552

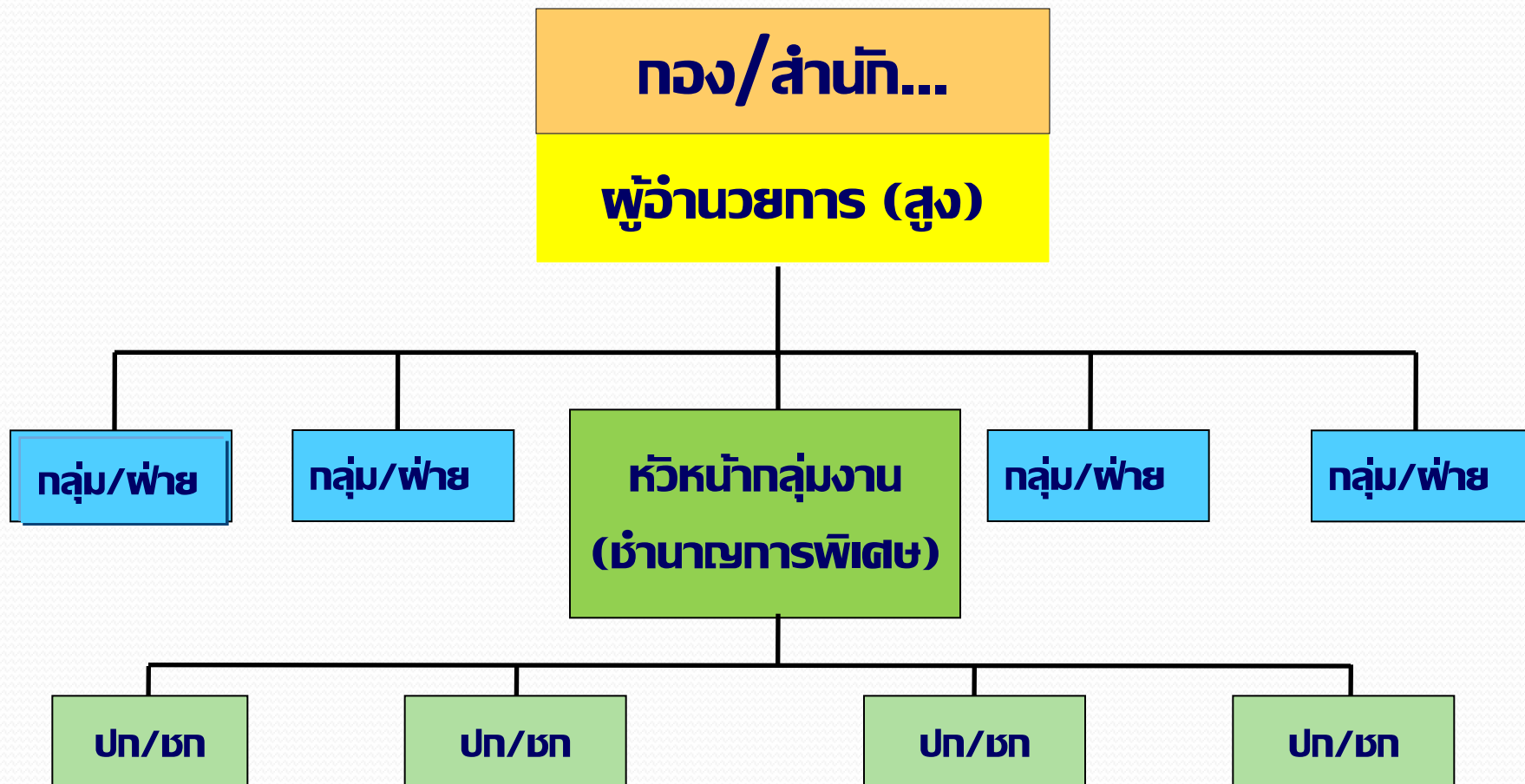
บรรยายโดย  
นางสาวภาวนา เพือกผาสุข  
ผู้อำนวยการกลุ่มบริหารงานบุคคล สป.  
โรงแรมริชมอนด์ นนทบุรี  
วันที่ 4 ก.พ.58

# ตำแหน่งประเภทวิชาการ ระดับเชี่ยวชาญ



- ☛ กำหนดตำแหน่งระดับสูงขึ้นไปเป็นระดับเชี่ยวชาญได้  
ในส่วนราชการที่มีฐานะเป็นกอง หรือเทียบกอง  
ที่มีหัวหน้าส่วนราชการ เป็นตำแหน่งประเภท  
อำนวยการ ระดับสูง
- ☛ ในฐานะผู้รับผิดชอบงานวิชาการอย่างใดอย่างหนึ่ง  
หรือหลายอย่าง ที่เป็นการศึกษา วิเคราะห์ วิจัย  
เฉพาะด้าน
- ☛ ต้องผ่านการประเมินคุณภาพงานของตำแหน่ง  
ตามหลักเกณฑ์ที่ ก.พ. กำหนด

# ตำแหน่งประเภทวิชาการ ระดับชำนาญการพิเศษ





## ตำแหน่งสำหรับหัวหน้ากลุ่มงาน

1. ตำแหน่งหัวหน้ากลุ่มงานที่ต่ำกว่าส่วนราชการที่มีฐานะเป็นกองหรือเทียบกอง 1 ระดับ รายงานตรงต่อผู้อำนวยการกอง
2. มีผู้ใต้บังคับบัญชาเป็นตำแหน่งประเภทวิชาการ ไม่น้อยกว่า 4 ตำแหน่ง
3. เป็นกลุ่มงานที่เกิดจากการแบ่งงานภายในส่วนราชการที่มีฐานะเป็นกองหรือเทียบกอง มีการแบ่งงานภายในที่ผ่านความเห็นชอบจาก อ.ก.พ. กระทรวง แล้ว
4. ผ่านการประเมินค่างานของตำแหน่ง





## ตำแหน่งสำหรับหัวหน้ากลุ่มงาน บริหารทรัพยากรบุคคล หรืองานคลัง

1. ตำแหน่งหัวหน้ากลุ่มงานที่ต่ำกว่าส่วนราชการที่มีฐานะเป็นกองหรือเทียบกอง 1 ระดับ รายงานตรงต่อผู้อำนวยการกอง
2. มีผู้ได้บังคับบัญชาเป็นตำแหน่งประเภทวิชาการ ไม่น้อยกว่า 4 ตำแหน่ง โดยเป็นตำแหน่งประเภทวิชาการ ไม่น้อยกว่า 2 ตำแหน่ง
3. เป็นกลุ่มงานที่เกิดจากการแบ่งงานภายในส่วนราชการที่มีฐานะเป็นกองหรือเทียบกอง มีการแบ่งงานภายในที่ผ่านความเห็นชอบจาก อ.ก.พ. กระทรวง แล้ว
4. ผ่านการประเมินค่างานของตำแหน่ง

## 👉 ตำแหน่งสำหรับผู้ปฏิบัติงานที่มีประสบการณ์

1. กำหนดตำแหน่งได้ในส่วนราชการที่มีฐานะเป็นกอง หรือเทียบกอง 1 ระดับ อาจกำหนดตำแหน่งเป็นระดับชำนาญการพิเศษได้กลุ่มละไม่เกิน 1 ตำแหน่ง
2. โดยมีลักษณะงานเกี่ยวกับการศึกษา ค้นคว้า วิเคราะห์ พัฒนา ระบบ รูปแบบ วิธีการ มาตรฐาน หรือหลักเกณฑ์ในการปฏิบัติงาน
4. ผ่านการประเมินค่างานของตำแหน่ง

## 👉 ตำแหน่งสำหรับงานด้านวิทยาศาสตร์สุขภาพ และการแพทย์

หมายถึง กลุ่มงาน ที่มีลักษณะงานเกี่ยวกับการดำเนินงานตามลักษณะ  
การประกอบวิชาชีพ ด้านวิทยาศาสตร์สุขภาพและการแพทย์  
และการดำเนินงานต้องใช้ความรูเฉพาะด้านในการสนับสนุน  
การประกอบวิชาชีพนั้น ๆ ทั้งนี้เพื่อการดำเนินการตรวจวินิจฉัย  
ป้องกัน ส่งเสริม รักษา และฟื้นฟูสุขภาพ รวมทั้งการบริการทางการ  
แพทย์และการสาธารณสุข โดยใช้ความรู้ในระดับปริญญา

# ลักษณะงาน ตำแหน่งสำหรับงานด้านวิทยาศาสตร์สุขภาพ และการแพทย์

## 1. บริการทางวิชาการหรือวิชาชีพ

ตำแหน่งต่าง ๆ ที่มีลักษณะงานที่ปฏิบัติตามลักษณะการประกอบวิชาชีพ  
เวชกรรม การสนับสนุนการประกอบวิชาชีพเวชกรรมและโรคศิลป์  
เพื่อตรวจวินิจฉัยและรักษา รวมทั้งตำแหน่งที่ต้องใช้ ความรู้ทางวิทยาศาสตร์  
สุขภาพเพื่อปฏิบัติงานอย่างใดอย่างหนึ่ง หรือหลายอย่างในการดำเนินการ  
ด้านการตรวจ วินิจฉัยป้องกันส่งเสริม รักษา และฟื้นฟูสุขภาพ ได้แก่  
การใช้ความรู้ในหลักวิชาการวิทยาศาสตร์สุขภาพ เฉพาะสาขา  
ในการติดตาม เฝ้าระวัง การดูแลรักษา สุขภาพ การบำบัดฟื้นฟู รวมทั้งการ  
ดำเนินการเพื่อสนับสนุน การบำบัดรักษา และการบริการด้านสาธารณสุข  
ด้านการแพทย์และสนับสนุนการแพทย์ รวมทั้งการถ่ายทอด เทคโนโลยีหรือ  
การสอนหรือการฝึกอบรมในวิชาชีพนั้น ๆ

## 2. วิจัยและพัฒนา

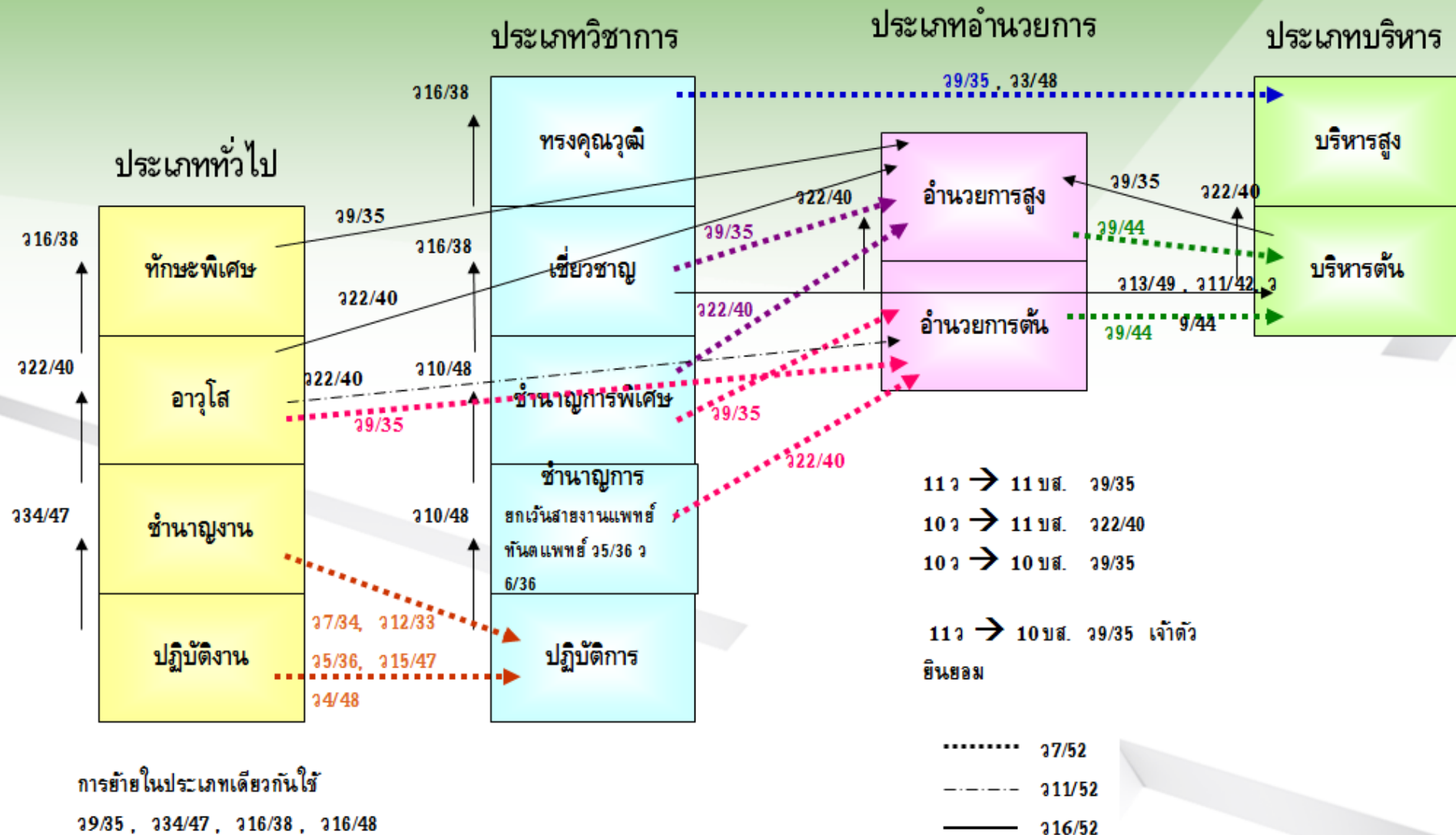
ตำแหน่งต่าง ๆ ที่มีลักษณะงานที่ต้องใช้ความรู้ทางวิชาชีพ และหรือตามลักษณะ การประกอบโรคศิลป์ในปฏิบัติงานอย่างใดอย่างหนึ่ง ในการดำเนินการด้านการแพทย์ ทันตแพทย์ รวมทั้งการนำเอาวิธีการหลักการกฎเกณฑ์และทฤษฎีที่พบใหม่ หรือที่มีอยู่เดิม มาผสมผสาน ปรับปรุง แก้ไข เพื่อให้ได้ วิธีการหรือรูปแบบที่มีคุณค่าเหมาะสมกับงานในด้านสาธารณสุข รวมทั้งการกำหนดมาตรฐานงานสาธารณสุข การจัดการควบคุมระบบงานพัฒนาวิชาการ การพัฒนารูปแบบและกลวิธีที่จะส่งเสริมสนับสนุนให้มีการจัดการ ส่งเสริมสุขภาพ

# บัญชีรายชื่อสายงานของตำแหน่งประเภทวิชาการ กลุ่มงานด้านวิทยาศาสตร์สุขภาพและการแพทย์

## 3. กลุ่มงานด้านวิทยาศาสตร์สุขภาพและการแพทย์

1. นิติวิทยาศาสตร์	นักนิติวิทยาศาสตร์
2. แพทย์	นายแพทย์
3. แพทย์แผนไทย	นักรแพทย์แผนไทย
4. ทันตแพทย์	ทันตแพทย์
5. วิทยาศาสตร์การแพทย์	นักวิทยาศาสตร์การแพทย์
6. เภสัชกรรม	เภสัชกร
7. วิชาการอาหารและยา	นักวิชาการอาหารและยา
8. โภชนาการ	นักโภชนาการ
9. วิชาการสาธารณสุข	นักวิชาการสาธารณสุข
10. วิชาการพยาบาล	นักวิชาการพยาบาล
11. พยาบาลวิชาชีพ	พยาบาลวิชาชีพ
12. รังสีการแพทย์	นักรังสีการแพทย์
13. กายภาพบำบัด	นักกายภาพบำบัด
14. กิจกรรมบำบัด	นักกิจกรรมบำบัด
15. เวชศาสตร์การสื่อความหมาย	นักเวชศาสตร์การสื่อความหมาย
16. เทคนิคการแพทย์	นักเทคนิคการแพทย์
17. กายอุปกรณ์	นักกายอุปกรณ์
18. จิตวิทยาคลินิก	นักจิตวิทยาคลินิก

# ผังการบรรจุแต่งตั้งข้าราชการตาม พ.ร.บ.ข้าราชการพลเรือน พ.ศ. 2551



# ตำแหน่งประเภททั่วไป ระดับอาวุโส

ทักษะพิเศษ 04

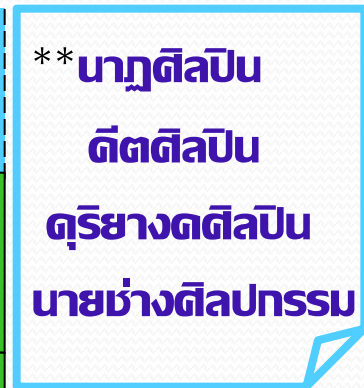
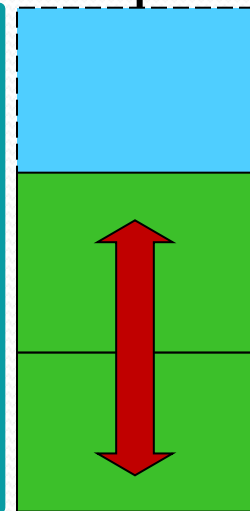
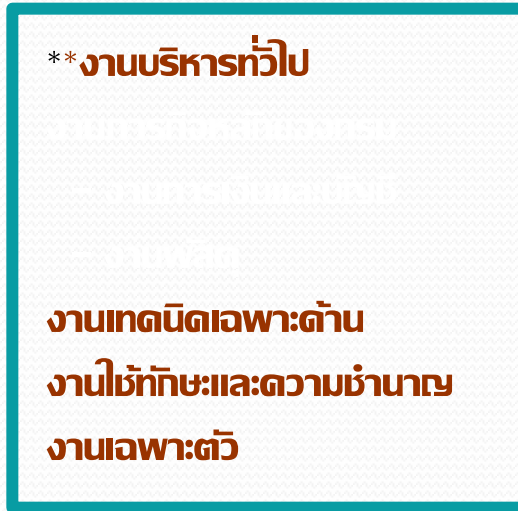
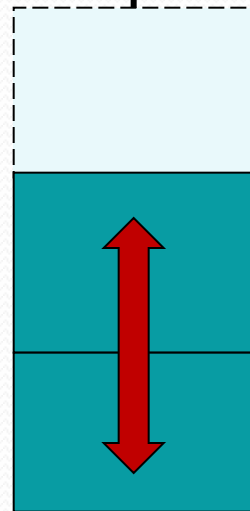
อาวุโส 03

ชำนาญงาน 02

ปฏิบัติงาน 01

**หัวหน้างาน**

**ปฏิบัติงานที่มีประสบการณ์**



**\*\*งานบริหารทั่วไป**

งานเทคนิคเฉพาะด้าน  
งานใช้ทักษะและความชำนาญ  
งานเฉพาะตัว

**\*\* มาตรฐาน  
ดีเลิศ  
ดูริยางดเลิศ  
นายช่างศิลปกรรม**





# 1. ตำแหน่งสำหรับหัวหน้ากลุ่มงาน

ตำแหน่งหัวหน้ากลุ่มงานที่ต่ำกว่าส่วนราชการที่มีฐานะเป็นกองหรือเทียบกอง 1 ระดับ รายงานตรงต่อผู้อำนวยการกอง ได้แก่

- ตำแหน่งหัวหน้างานบริหารทั่วไป
- ตำแหน่งหัวหน้างานการเงินและบัญชี และหัวหน้างานพัสดุ

\* มีผู้ใต้บังคับบัญชาไม่น้อยกว่า 8 ตำแหน่ง

- ตำแหน่งหัวหน้างานสำหรับกลุ่มงานเทคนิคเฉพาะด้าน และกลุ่มงานที่ใช้ทักษะและความชำนาญงานเฉพาะตัว

\* มีผู้ใต้บังคับบัญชาไม่น้อยกว่า 4 ตำแหน่ง

ผ่านการประเมินค่างานของตำแหน่ง

## ☞ 2. ตำแหน่งสำหรับผู้ปฏิบัติงานที่ใช้ทักษะ และความชำนาญงานเฉพาะตัว

ได้แก่

- ตำแหน่งนาฏศิลป์
- ตำแหน่งคีตศิลป์
- ตำแหน่งดุริยางคศิลป์
- ตำแหน่งนายช่างศิลปกรรม

ผ่านการประเมินค่างานของตำแหน่ง

หลักเกณฑ์และเงื่อนไขการกำหนดตำแหน่ง  
ที่ ก.พ.กำหนดเพิ่มเติม เฉพาะกระทรวงสาธารณสุข

หนังสือสำนักงาน ก.พ.ที่ นร 1008.3.3/314 ลงวันที่ 10 สิงหาคม 2552

หนังสือสำนักงาน ก.พ.ที่ นร 1008.3.3/683 ลงวันที่ 30 ธันวาคม 2552

หนังสือสำนักงาน ก.พ.ที่ นร 1008.3.3/105 ลงวันที่ 27 มีนาคม 2552

หลักเกณฑ์ตามหนังสือสำนักงาน ก.พ.ที่ นร 1008.3.3/314  
ลงวันที่ 10 สิงหาคม 2552

กำหนดตำแหน่ง เป็นระดับเชี่ยวชาญได้ ตามเกณฑ์ ดังนี้

ตำแหน่งนายแพทย์

ในหน่วยบริการ  
เป็นระดับเชี่ยวชาญ  
ได้ทุกตำแหน่ง

ยกเว้น ไม่ต้องนำตำแหน่งว่าง  
มาขุมรวม

ตำแหน่ง  
หัวหน้าพยาบาล  
(รพศ./รพท.)

- มีขนาดเตียง 500 เตียงขึ้นไป  
และมีผู้ป่วยในเฉลี่ยวันละ 400 ราย

หรือ มีขนาดเตียง 300 เตียงขึ้นไป  
และมีผู้ป่วยในเฉลี่ยวันละ 240 ราย

ตำแหน่ง  
พยาบาลวิชาชีพ  
ในโรงพยาบาลขนาดใหญ่

กำหนดในฐานะผู้เชี่ยวชาญเฉพาะทาง  
ใน รพศ. รพท.  
(5 ตำแหน่ง ต่อ 1 ตำแหน่ง)

- ด้านการพยาบาลผู้ป่วยหนัก
- ด้านการพยาบาลผู้ป่วยผ่าตัด
- ด้านการพยาบาลผู้ป่วยอุบัติเหตุและฉุกเฉิน
- ด้านการพยาบาลวิสัญญี
- ด้านการพยาบาลผู้ตลอด

หลักเกณฑ์ตามหนังสือสำนักงาน ก.พ.ที่ นร 1008.3.3/314  
ลงวันที่ 10 สิงหาคม 2552

กำหนดตำแหน่ง เป็นระดับชำนาญการพิเศษได้ ตามเกณฑ์ ดังนี้

ตำแหน่งเภสัชกร ตำแหน่งหัวหน้างานเภสัชกรรม โรงพยาบาลชุมชน  
กำหนดเป็นระดับชำนาญการพิเศษ  
ได้แห่งละ 1 ตำแหน่ง

หลักเกณฑ์ตามหนังสือสำนักงาน ก.พ.ที่ นร 1008.3.3/683  
ลงวันที่ 30 ธันวาคม 2552

**ก.พ.กำหนดหลักเกณฑ์เฉพาะสายงานเกี่ยวกับการพยาบาล  
ในกระทรวงสาธารณสุข เป็นระดับชำนาญการพิเศษ ได้ ดังนี้**

1. ตำแหน่งหัวหน้าพยาบาล โรงพยาบาลชุมชน
2. ตำแหน่งพยาบาลวิชาชีพ กลุ่มการพยาบาล โรงพยาบาลศูนย์  
โรงพยาบาลทั่วไป และโรงพยาบาลชุมชน กำหนดได้ตามภาระงาน
3. ตำแหน่งหัวหน้างานอาชีพเวชกรรม กลุ่มงานอาชีพเวชกรรม  
ในโรงพยาบาลศูนย์ โรงพยาบาลทั่วไป โดยมีผู้ใต้บังคับบัญชา  
ไม่น้อยกว่า 4 ตำแหน่ง
1. หัวหน้างานรักษาพยาบาลชุมชน กลุ่มงานเวชกรรมสังคม ใน  
โรงพยาบาลศูนย์ โรงพยาบาลทั่วไป โดยมีผู้ใต้บังคับบัญชา  
ไม่น้อยกว่า 4 ตำแหน่ง

หลักเกณฑ์ตามหนังสือสำนักงาน ก.พ.ที่ นร 1008.3.3/105  
ลงวันที่ 27 มีนาคม 2555

ก.พ.กำหนดหลักเกณฑ์เฉพาะกรณีสำนักงานปลัดกระทรวงสาธารณสุข ดังนี้

โรงพยาบาลศูนย์ / โรงพยาบาลทั่วไป

ก.พ.อนุมัติให้ใช้หลักเกณฑ์และเงื่อนไขการกำหนดตำแหน่ง ตาม ว 17/2552

- กำหนดตำแหน่งหัวหน้าฝ่าย / กลุ่มงานต่าง ๆ (ตามโครงสร้าง) เป็นระดับชำนาญการพิเศษ ได้ตามเกณฑ์ (มีผู้ใต้บังคับบัญชาเป็นตำแหน่งประเภทวิชาการไม่น้อยกว่า 4 ตำแหน่ง)
- กำหนดตำแหน่งประเภทวิชาการ เป็นระดับเชี่ยวชาญ ได้ ตามเกณฑ์ฯ ในฐานะผู้รับผิดชอบงานวิชาการ ที่เป็นภารกิจของส่วนราชการ

# โรงพยาบาลชุมชน

ตำแหน่งทันตแพทย์ หัวหน้ากลุ่มงานทันตกรรม  
กำหนดเป็นระดับเชี่ยวชาญได้ ตามเกณฑ์ ดังนี้

มีผู้ได้บังคับบัญชาเป็นทันตแพทย์  
ไม่น้อยกว่า 4 ตำแหน่ง

มีการเปิดให้บริการคลินิกทางทันตกรรมทั่วไป  
และคลินิกเฉพาะด้านอย่างน้อย 3 ด้าน  
(รวมเป็น 4 ด้าน)

ได้แก่

ศัลยกรรมช่องปาก ทันตกรรมจัดฟัน  
ทันตกรรมเด็ก ทันตกรรมรักษารากฟัน  
ทันตกรรมประดิษฐ์ ทันตกรรมบดเคี้ยว  
ทันตกรรมรากเทียม ทันตกรรมปริทันต์ เวช  
ศาสตร์ช่องปาก เป็นต้น



สาธารณสุขอำเภอ  
(หวก.สส. ชำนาญการพิเศษ)



มีผู้ได้บังคับบัญชาเป็น  
ตำแหน่ง หวก.สส  
ไม่น้อยกว่า 4 ตำแหน่ง

ผอ.รพ.สต.

(หวก.สส. ชำนาญการพิเศษ)



- เป็น รพ.สต.แม่ข่าย
- มีผู้ได้บังคับบัญชาไม่น้อยกว่า 4 ตำแหน่ง



ได้แก่ตำแหน่ง

- พยาบาลวิชาชีพ อย่างน้อย 1 ตำแหน่ง
- หวก.สส หรือ จพ.สส อย่างน้อย 1 ตำแหน่ง
- จพ.สส. อย่างน้อย 1 ตำแหน่ง
- จพ.ทันตสาธารณสุข หรือ จพ.อาชีวบำบัด  
หรือ จพ.เภสัชกรรม ใดอย่างหนึ่ง อย่างน้อย 1  
ตำแหน่ง

## หลักเกณฑ์และเงื่อนไขการยุบรวมตำแหน่ง

การกำหนดตำแหน่งที่มีผลกระทบทำให้ค่าใช้จ่ายภาครัฐเพิ่มขึ้น ส่วนราชการต้องนำตำแหน่งว่างมายุบรวม หรือใช้เงินคงเหลือจากการกำหนดตำแหน่งครั้งที่ผ่านมา นำมาใช้ในการกำหนดตำแหน่ง เพื่อให้ครอบคลุมค่าใช้จ่ายที่เพิ่มขึ้น ตามหลักเกณฑ์ที่ ก.พ.กำหนด

## แนวทางดำเนินการกำหนดตำแหน่ง ของสำนักงานปลัดกระทรวงสาธารณสุข

แต่งตั้งคณะทำงานกลั่นกรองการกำหนดตำแหน่ง ส่วนกลาง และส่วนภูมิภาค

พิจารณาการจัดสรรโควตา ของแต่ละสายงานตามที่มีผู้แทนสายงาน จัดลำดับ

ส่งร่างข้อเสนอการกำหนดตำแหน่ง ให้จังหวัดพิจารณาความเหมาะสม  
ของตำแหน่งที่ได้รับจัดสรรโควตา ระดับ ชช. และ ชพ. (ส่ง สป. ภายใน 30 พ.ค.57)

เสนอคณะทำงานกลั่นกรอง พิจารณา ก่อนเสนอ อ.ก.พ.กระทรวง กำหนดตำแหน่ง  
(ภายในเดือน มิถุนายน – กรกฎาคม 2557)

ระดับเชี่ยวชาญ เสนอคณะกรรมการการกำหนดตำแหน่งระดับสูง พิจารณาการประเมิน  
ค่างานของตำแหน่ง ก่อนเสนอ อ.ก.พ.กระทรวง กำหนดตำแหน่ง

## ค่าใช้จ่ายเฉลี่ยของตำแหน่ง (ว 17/52)

นวก.ชก	นวก.ชพ.	เงินเพิ่ม : ตน.	กำหนด 76 ตน. ใช้เงิน
33,960	49,790	15,830	1,203,080

## ค่าใช้จ่ายของตำแหน่งว่างที่จะนำมาอุปรวม

ประเภท	ค่าเฉลี่ยของ ตำแหน่ง	กำหนด ชพ. (76 คน.) ต้องอุป ตำแหน่ง
ทั่วไป	28,400	42
วิชาการ	33,960	35



สวัสดี

